



Nancy, le 25 mars 2020

## CORONAVIRUS COVID 19 EN GRAND EST : POINT DE SITUATION

**Au 25 mars à 14h, 3068 personnes sont hospitalisées dans le Grand Est, dont 651 en réanimation soit 56 de plus qu'hier.**

774 personnes sont d'ores et déjà sorties d'hospitalisation, leur état de santé ayant été considéré comme rassurant.

Depuis le début de l'épidémie, le nombre total de décès de patients déclarés par les établissements sanitaires du Grand Est s'élève à 506 en prenant en compte les personnes confirmées virologiquement positives au Coronavirus Covid-19 ainsi que les personnes non testées mais dont le décès est rapporté à une infection par Coronavirus.

**Cette évolution confirme que la situation continue de s'aggraver. Il est absolument impératif de rester en confinement chez soi, de limiter au strict minimum ses déplacements extérieurs et de respecter strictement les mesures barrières.**

### *Train médicalisé*

Un train sanitaire est opérationnel à compter de ce mercredi 25. Il réalisera son premier transport de patients depuis Strasbourg vers les Pays de la Loire jeudi matin. Ce train sanitaire permettra l'évacuation de 20 patients actuellement en réanimation dans la région Grand Est, vers les CHU d'Angers, de Nantes, du Mans et de la Roche/Yon.

Dans le train mis à disposition par la SNCF, 4 patients seront installés dans chaque voiture, avec (pour chaque voiture) 1 équipe médicale constituée d'un médecin anesthésiste-réanimateur, 1 interne, 1 infirmier anesthésiste et 3 infirmiers. Les équipes médicales armant le train proviennent des CHU de Nantes, d'Angers et d'établissements de l'APHP en Ile-de-France. La manœuvre est coordonnée par le SAMU de Paris.

Cette première opération entre dans le cadre de la stratégie globale des autorités sanitaires afin de soulager les territoires les plus touchés par l'épidémie, et est à mettre en lien avec les opérations réalisées par les Armées (Morhée et Tonnerre). Elles pourront être amenées à se répéter, en fonction des besoins futurs.

### *De nouveaux transferts transfrontaliers*

Dans le cadre des accords-cadres sanitaires et en complément des conventions de coopération déjà existantes avec l'Allemagne, la Suisse et le Luxembourg, et avec l'appui des autorités des pays concernés

(Préfecture de région et Conseil régional pour la France), des transferts de patients du Grand Est ont pu être réalisés vers la Suisse, l'Allemagne (Sarre, Rhénanie Palatinat, Bade-Wurtemberg) et vers le Luxembourg.

Ainsi :

- 11 transferts ont été réalisés le 22/03/2020 des hôpitaux Alsaciens (Mulhouse, Strasbourg et Colmar) vers l'Allemagne (2 en Rhénanie Palatinat, 4 dans le Bade Wurtemberg), 3 au Luxembourg et 2 en Suisse
- 13 transferts ont été réalisés le 23/03/2020 dont 5 du CHR de Metz-Thionville vers la Sarre et 7 autres des hôpitaux alsaciens vers la Suisse, le Luxembourg, la Rhénanie Palatinat et le Bade-Wurtemberg.
- 7 transferts des hôpitaux Alsaciens vers l'Allemagne (5) et le Luxembourg (2) ont été réalisés hier le 24/03/2020

Au total ce sont une quarantaine de lits de réanimation qui ont été mis à notre disposition par nos pays voisins.

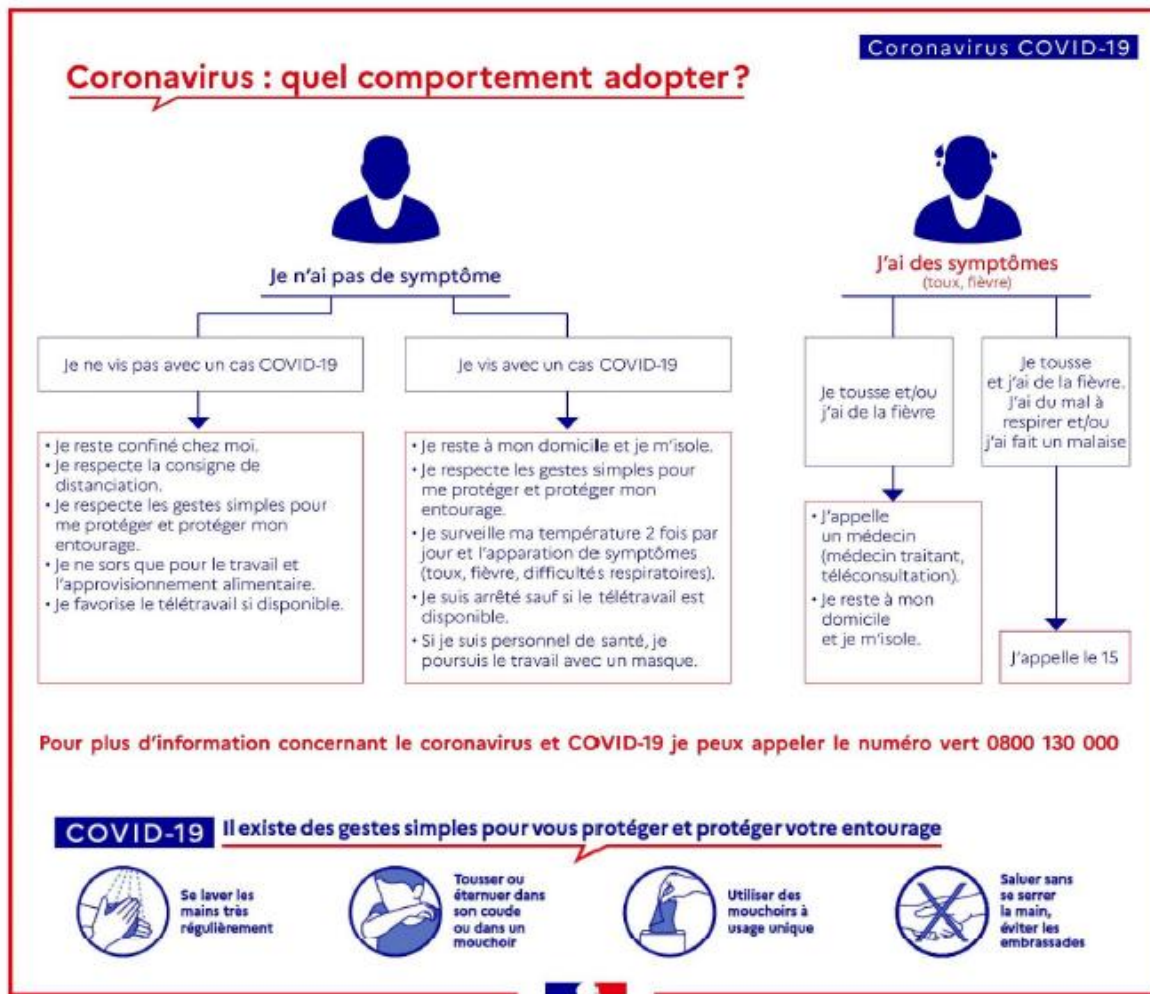
## Rappel des consignes à respecter

Le ministère des Solidarités et de la Santé actualise ses recommandations régulièrement pour protéger votre santé et vous recommande les bons gestes à adopter face au Coronavirus COVID-19. Face aux infections, il existe des gestes simples pour préserver votre santé et celle de votre entourage :

- **Rester chez soi,**
- Se laver très régulièrement les mains avec du savon ou utiliser une solution hydro alcoolique,
- Tousser ou éternuer dans son coude ou dans un mouchoir,
- Utiliser un mouchoir à usage unique et le jeter,
- Saluer sans se serrer la main et éviter les embrassades,
- **DEMEURER A AU MOINS UN METRE D'AUTRUI, EVITER LES RASSEMBLEMENTS, EVITER LES DEPLACEMENTS ET LES CONTACTS : RESPECTER LE CONFINEMENT**

**Vous avez des symptômes (toux, fièvre) qui vous font penser au Covid-19 : restez à domicile, évitez les contacts, appelez un médecin et ne vous rendez pas à son cabinet. Vous pouvez également bénéficier d'une téléconsultation.**

**Si les symptômes s'aggravent avec des difficultés respiratoires et signes d'étouffement, appelez le SAMU-Centre 15.**



Pour toute autre situation et information générale : appelez le numéro vert national au **0 800 130 000** qui vous indiquera la conduite à tenir.

**Vous retrouverez plus d'informations sur les sites internet du [Gouvernement](#) du [Ministère des Solidarités et de la Santé](#) et de [Santé publique France](#).**

### Contacts presse

ARS Grand Est : [ars-grandest-presse@ars.sante.fr](mailto:ars-grandest-presse@ars.sante.fr)

Préfecture de la région Grand Est : [aurelie.contrecivile@bas-rhin.gouv.fr](mailto:aurelie.contrecivile@bas-rhin.gouv.fr)